



**Zahnaufhellung vom Zahnarzt:
Gewinnendes Lächeln mit strahlend
weißen Zähnen**

Professionelle Zahnaufhellung durch den Zahnarzt

Wie Zähne wieder weiß werden

Warum es sicherer und zuverlässiger ist, die Zähne durch einen Zahnarzt aufhellen zu lassen.

Dunkle Zähne können ein ziemliches Ärgernis sein: Obwohl sie sauber geputzt sind, wirken sie einfach nicht hell. Man traut sich oft nicht mehr, unbefangen zu reden und zu lächeln. Man achtet darauf, dass andere die Zähne nicht sehen. Bei Fotos lässt man den Mund lieber zu. Das muss nicht sein: Zähne können heute mit bewährten und sanften Methoden wieder aufgehellt werden.

Warum weiße Zähne wichtig sind

Schöne weiße Zähne wirken attraktiv, jugendlich und gepflegt. Sie vermitteln den Eindruck von Vitalität und Gesundheit.

Wer unbefangen reden und lachen kann, hat eine besondere Ausstrahlung und nimmt andere leichter für sich ein. Schöne weiße Zähne können also zu mehr Erfolg im Privatleben und im Beruf beitragen.

Immer mehr Menschen wünschen sich deshalb weißere Zähne und interessieren sich für die Zahnaufhellung (das sog. **Bleaching**). Aber sie haben auch Fragen dazu:

- ✓ Schadet Bleaching den Zähnen nicht?
- ✓ Wie funktioniert die Zahnaufhellung?
- ✓ Können auch einzelne dunkle Zähne aufgehellt werden?
- ✓ Wie weiß werden die Zähne?
- ✓ Wie lange bleiben sie weiß?
- ✓ Wie lange dauert die Zahnaufhellung?
- ✓ Und natürlich: Wie viel kostet das Behandlung?

Schadet ein Zahnaufhellung den Zähnen nicht?

Professionelle Aufhellung beim Zahnarzt ist in hohem Maße sicher! Er kontrolliert vor dem

"Bleaching" Ihre Zähne, um mögliche Risiken auszuschalten. Wenn Sie Ihre Zähne auf Eigenregie aufhellen, können Löcher und Risse in den Zähnen oder undichte Füllungen zu Problemen führen.

Professionelle Aufhellungs-Gele, wie Sie der Zahnarzt verwendet, sind zugelassene **Medizinprodukte** mit bewährten Inhaltsstoffen.

Sie sind so zusammengesetzt, dass sie den Zähnen nicht nur nicht schaden. Manche **härten den Schmelz** sogar.

Produkte aus dem Internet?

Bei "Bleaching"-Produkten aus dem Internet ist Vorsicht geboten:

- ✓ **Stammen sie von renommierten Herstellern?**
- ✓ **Sind es zugelassene Medizinprodukte?**
- ✓ **Ist die Zusammensetzung angegeben?**
- ✓ **Sind sie pH-neutral?**
- ✓ **Beugen sie Zahnempfindlichkeiten vor?**
- ✓ **Greifen sie den Zahnschmelz nicht an?**
- ✓ **Schützen sie den Zahn vor Karies?**
- ✓ **Sind sie verträglich für das Zahnfleisch?**
- ✓ **Wirken sie sicher und zuverlässig?**

Es gibt demnach Einiges, worauf Sie bei frei verkäuflichen "Bleaching"-Präparaten achten müssen! Es wäre am falschen Platz gespart, wenn es bei Billig-Produkten zu Schäden an Zähnen und Zahnfleisch kommt.

Vertrauen Sie Ihre Zähne besser Profis an!



© Kurhan - Fotolia.com

Deutlicher Unterschied: Professionelle Zahnaufhellung beim Zahnarzt wirkt!



Zahnarztpraxis Dr. (Univ. Zagreb) Birgit Mala
Marienstraße 4, 63150 Heusenstamm
Tel. 06104 - 61630
Internet: www.zahnarzt-in-heusenstamm.de



Was Sie zum Thema Zahnaufhellung wissen müssen

Wie funktioniert Bleaching?

Prinzipiell gibt es zwei Möglichkeiten: Das sogenannte *Home-Bleaching* und das sog. *Power-Bleaching* in der Zahnarzt-Praxis.

Beim **Home-Bleaching** werden vom Zahnarzt dünne flexible Formen aus einem transparenten Kunststoff hergestellt, die genau auf Ihre Zähne passen (siehe Foto).



Bleaching-Form aus Kunststoff, in die Sie das Aufhellungs-Gel einfüllen.

In diese füllen Sie zu Hause das sog. Bleaching-Gel, das Sie vom Zahnarzt bekommen. Dann stülpen Sie die Form über Ihre Zähne und lassen das Gel einwirken für eine vorgegebene Zeit.

Beim **Power-Bleaching** in der Zahnarzt-Praxis können Ihre Zähne in der Regel in nur 1 - 2 Stunden deutlich aufgehellt werden.

Dabei wird ein hoch konzentriertes Bleaching-Gel auf die Zähne aufgetragen,

das unter Kontrolle durch den Zahnarzt oder seine Mitarbeiter die Zähne aufhellt. In manchen Fällen wird die Wirkung des Gels durch die Anwendung spezieller Lichtlampen verstärkt.



Power-Bleaching beim Zahnarzt: Auftragen des Bleaching-Gels

Können auch einzelne Zähne aufgehellt werden?

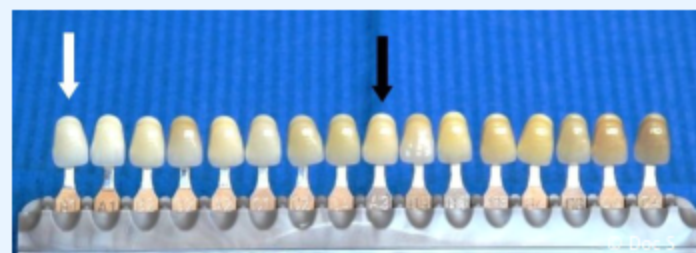
Ja. Wenn einzelne Zähne dunkler sind, liegt es meistens daran, dass sie abgestorben sind und eine Wurzelbehandlung an ihnen durchgeführt wurde. Sie werden aufgehellt, indem man in den Zahn für einige Tage ein Aufhellungs-Gel einbringt. Da diese Zähne „tot“ sind, ist das absolut schmerzfrei.

Wie weiß werden die Zähne?

Wenn es der Zahnarzt macht, um mehrere **Farbstufen**. Das kann man ziemlich genau mit einer sog. **Farbskala** messen (siehe Foto)

Wie lange bleiben die Zähne weiß?

Wie schnell die Zähne wieder etwas dunkler werden, hängt davon ab, wie Sie sich ernähren und welche Genussmittel Sie konsumieren: Wenn Sie viel Tee, Kaffee, Rotwein oder Cola trinken und rauchen, werden sie schneller wieder dunkler. Wenn nicht, bleiben sie jahrelang hell.



Farbskala zur Bleaching-Kontrolle

Was macht man, wenn die Zähne wieder dunkler werden?

Dann kann man sie ganz schnell wieder aufhellen. Oft genügen zwei bis drei Anwendungen. Sie bewahren die Trägerfolien auf, die Sie beim Home-Bleaching bekommen haben. Das Bleaching-Gel können Sie über uns bestellen.

Was kann ich tun, damit meine Zähne länger hell bleiben?

Eine sehr gute Maßnahme ist, sie halbjährlich in der Zahnarztpraxis professionell reinigen zu lassen. Das hält nicht nur die Zähne länger hell. Es schützt sie auch vor **Karies** und **Parodontitis** und es vermindert möglichen **Mundgeruch**.

Kann man Zähne in jedem Alter aufhellen?

Vor dem 16. Lebensjahr sollte keine Aufhellung gemacht werden, da Zahnschmelz und Zahnbein noch nicht vollständig entwickelt sind. Ansonsten ist Bleaching in jedem Lebensalter möglich. Nach oben gibt es keine Grenze!



Haben Sie noch Fragen?

Falls Sie noch mehr wissen oder eine persönliche Beratung wollen: Wir sind gerne für Sie da!

Vereinbaren Sie jetzt Ihren persönlichen Beratungstermin.

Tel. 06104 - 61630

Wir freuen uns auf Sie!

Wie kommt es eigentlich zu dunklen Zähnen?

Im Wesentlichen gibt es sechs Gründe dafür:

- ✓ Die Zähne sind **von Natur aus dunkel** (also „geerbt“).
- ✓ Sie werden **mit zunehmendem Alter** dunkler.
- ✓ **Genussmittel** wie Zigaretten, Kaffee, Tee, Cola oder Rotwein machen die Zähne allmählich dunkler.
- ✓ Manche **Medikamente** können zu Dunkelverfärbungen führen.
- ✓ Bestimmte **Blut- und Leber-Erkrankungen** verursachen dunkle Zähne.
- ✓ Metalle aus **Amalgam-Füllungen** verfärben die Zähne.

Mehr Informationen auf unserer Praxis-Website: www.zahnarzt-in-heusenstamm.de



Zahnarztpraxis Dr. (Univ. Zagreb) Birgit Mala
Marienstraße 4, 63150 Heusenstamm
Tel. 06104 - 61630
Internet: www.zahnarzt-in-heusenstamm.de

